

**Prognoza macroeconomică
pentru anul 2024**

Raportul FMI din aprilie 2024 WEO (World Economic Outlook) privind perspectivele Economiei Mondiale

<https://www.imf.org/en/Publications/WEO/Issues/2024/04/16/world-economic-outlook-april-2024>

- 1. Prognozele indică o creștere moderată în următorii ani, cu o scădere a inflației și a creșterii PIB-ului pe cap de locuitor.***
- 2. Riscurile includ tensiuni geopolitice, divergențe economice între țări și o fragmentare geoeconomică crescută.***
- 3. Creșterea globală, estimată la 3,2 la sută în 2023, este prognozată să continue la aceeași rată în 2024 și 2025.***

Se prognozează că inflația globală se va reduce de la o medie anuală de 6,8% în 2023 la 5,9% în 2024 și 4,5% în 2025.

Prognoza pentru 2024 a fost revizuită în sus cu 0,1 p.p. față de World Economic Outlook (WEO) din ianuarie 2024 și cu 0,3 p.p. față de WEO din octombrie 2023

Evoluția social -economică a Republicii Moldova în 2023

- 1. PIB-ul a înregistrat descreștere în primele doua trimestre și creșteri in următoarele două trimestre.*
- 2. Tendința inflației lunare în Moldova a arătat în general rate ridicate, în special la începutul anului, cu o moderare spre sfârșitul anului.*
- 3. Evoluția exportului poate fi caracterizată prin adaptare treptată și schimbări strategice pentru a depăși provocările.*
- 4. Importurile Moldovei au înregistrat fluctuații de creștere și scădere, influențate inclusiv de necesitatea de a acumula resurse energetice.*
- 5 Pe parcursul anului 2023, sectorul agricol din Moldova a demonstrat reziliență în fața adversităților și a continuat să se adapteze pentru a răspunde atât cerințelor pieței interne, cât și oportunităților de export.*
- 6 Producția industrială a fost un mix de provocări și oportunități, cu perioade de creștere alternând cu momente de dificultate.*

Provocările anului 2024

- 1. Diversificarea Economică: Moldova continuă să depindă în mare măsură de agricultură și de exporturile de produse agricole.***
- 2. Echilibrarea Balanței Comerciale: Deficitul comercial rămâne o preocupare majoră, dat fiind că importurile depășesc adesea exporturile.***
- 3. Adaptarea la Schimbările Climatice: Impactul schimbărilor climatice, cum ar fi seceta și alte condiții meteorologice extreme, reprezintă o provocare crescută pentru agricultură și gestionarea resurselor naturale.***
- 4. Stabilitatea Financiară și Monetară: Inflația și volatilitatea cursului valutar constituie provocări constante. BNM trebuie să continue să aplice politici prudente pentru a menține inflația sub control și pentru a asigura stabilitatea financiară.***
- 5. Creșterea Investițiilor Străine: Atracția investițiilor străine directe rămâne esențială pentru capitalul necesar dezvoltării economice.***

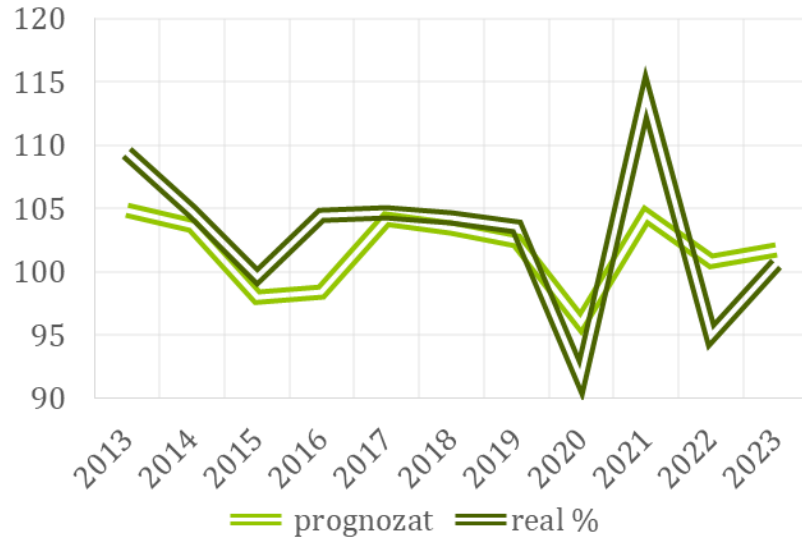
PROGNOZA INCE

Principali indicatori macroeconomici pentru anul 2023 și prognoza pentru 2024

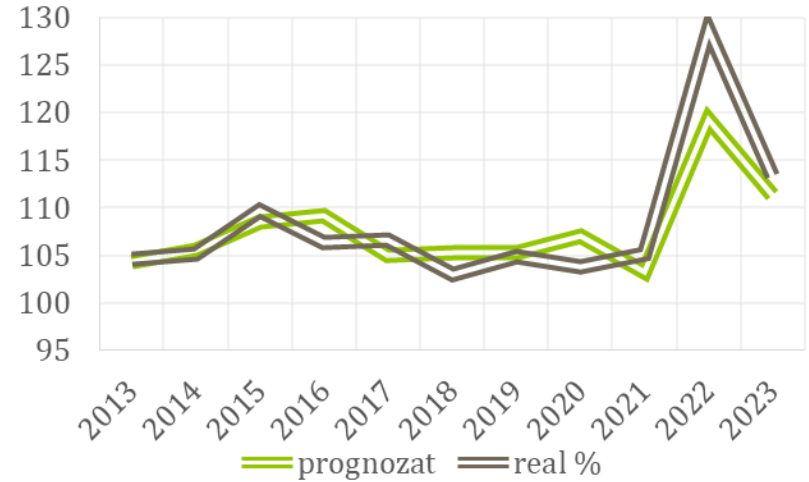
Indicatori	2023	2024
PIB, nominal (mld.lei)	300,4	323,3
rata de creștere	100,7	103,6
Indicele prețului de consum mediul anual (%)	113,4	104,8
Export de bunuri, f.a.p., (%)	95,5	107,2
Import de bunuri, f.a.p. (%)	94,1	106
Producția industrială, f.a.p. (%)	96,4	106,4
Producția agricolă, f.a.p. (%)	123,6	101,7
Investiții în active pe termen lung, f.a.p. (%)	99	107,8
Salariul nominal mediul lunar (lei)	12355	13956
nominal (%)	118,3	113
real (%)	104,3	107,8
Transferuri de peste hotare a MB, mil. USD	1628	1682

Calitatea prognozelor

EVOLUȚIA PIB REAL %



INFLAȚIA MEDIE ANUALĂ



Calitatea prognozelor

1. Eroarea medie procentuală absolută MAPE (Mean Absolute Percentage Error)

MAPE□	interpretarea□
<10□	exactitate înaltă□
10-20□	exactitate bună□
20-50□	exactitate satisfăcătoare□
>50□	exactitate nesatisfăcătoare.□

$$MAPE = \frac{1}{T} \sum_{t=1}^T \frac{|y_t - \hat{y}_t|}{y_t} * 100\%$$

$$MAPE (PIB_{real}) = 3,2$$

$$MAPE (CPI) = 6,7$$

Calitatea prognozelor

FOCUSECONOMICS
Economic Forecasts from the World's Leading Economists

CONSENSUS FORECAST
CIS Plus Countries
April 2024

SUMMARY 2
NEWS IN FOCUS 7
CALENDAR 17
CIS PLUS 19
ARMENIA 20
AZERBAIJAN 23
BELARUS 27
GEORGIA 33
KAZAKHSTAN 36
KYRGYZSTAN 51
MOLDOVA 54
RUSSIA 57
TAJKISTAN 73
TURKMENISTAN 76
UKRAINE 79
UZBEKISTAN 93
NOTES 96

Contributors

ALMANAS STANAPEDIS
CIS PLUS SENIOR ECONOMIST

ARNE POHLMAN
Chief Economist

JOAN ARGILAGÓS
Head of Data Analysis

THOMAS FENGE
Head of Data Solutions

OLIVER REYNOLDS
Senior Economist

MASSIMO BASSETTI
Senior Economist

MARTA CASANOVAS
Economist

MATTHEW CUNNINGHAM
Economist

MAGDALENA PRISHLONOVA
Economist

ADRIÀ SOLANES
Economist

AFONSO ALVES MONTEIRO
Economist

HANNAN TAYLOR
Senior Content Editor

BENCE VÁRADI
Director Economics Team Lead

MAR LOBATO
Data Quality Coordinator

PAOLA TIRANZONI
Data Solutions Specialist

JAN LEIVA
Junior Data Scientist

ALBERT NAVARRO
Junior Data Scientist

CRISTÓBAL BASCUÑÁN
Junior Data Scientist

MARTA OLIVA
Junior Data Analyst

ALEXANDER RITURTO
Junior Data Analyst

BOJKA VALERO
Junior Data Analyst

PAU ROMERO
Research Assistant

ANTONI CRESPI
Research Assistant

ALINA PEIRYK
Partnership Manager

PUBLICATION DATE 8 April 2024
FORECASTS COLLECTED Until 16:00 CET 8 April 2024
INFORMATION UPDATED Until 23:59 CET 7 April 2024
NEXT EDITION 7 July 2024

© FocusEconomics 2024
ISSN 2463-4810

https://www.focus-economics.com/awards/?atype=countries&ayear=2020&acomm=&aindi=gdp&acoun=countrv_moldova#awards-filters

Moldova

Current Account

Rank	Firm	Analyst
1	NIER Moldova	Zinovia Toaca
2	WIIW	Gabor Hunya
3	Renaissance Capital	Andrei Melaschenko

Moldova GDP

Rank	Firm	Analyst
1	OTP Bank	Gergely Tardos
2	WIIW	Gabor Hunya
3	NIER Moldova	Zinovia Toaca

Moldova GDP

Rank	Firm	Analyst
1	WIIW	Gabor Hunya
2	NIER Moldova	Zinovia Toaca
3	EIU	Research Team

PIB-ul potențial al Republicii Moldova

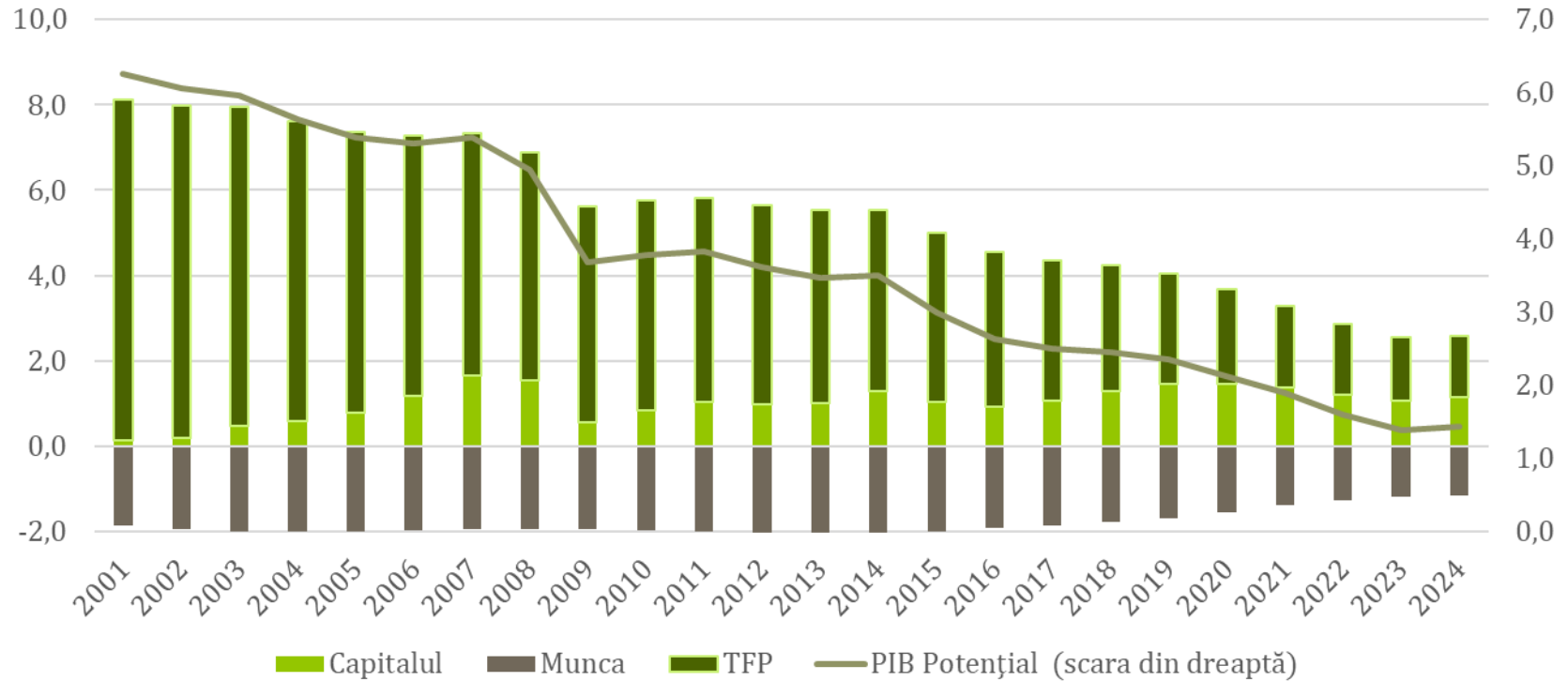
*In baza funcției de producție
Cobb-Douglas*

		2000-06		2007-08		2009	
		Actual	Potential	Actual	Potential	Actual	Potential
			(est.)		(est.)		(est.)
Real GDP Growth		10.0	5.8	5.4	5.2	-6.0	3.7
Contributions:							
- capital		6.3	0.5	5.8	1.6	-10.9	0.6
- labor		-0.01	-1.9	0.0	-1.9	0.0	-1.9
- productivity		3.8	7.3	-0.4	5.5	4.9	5.1

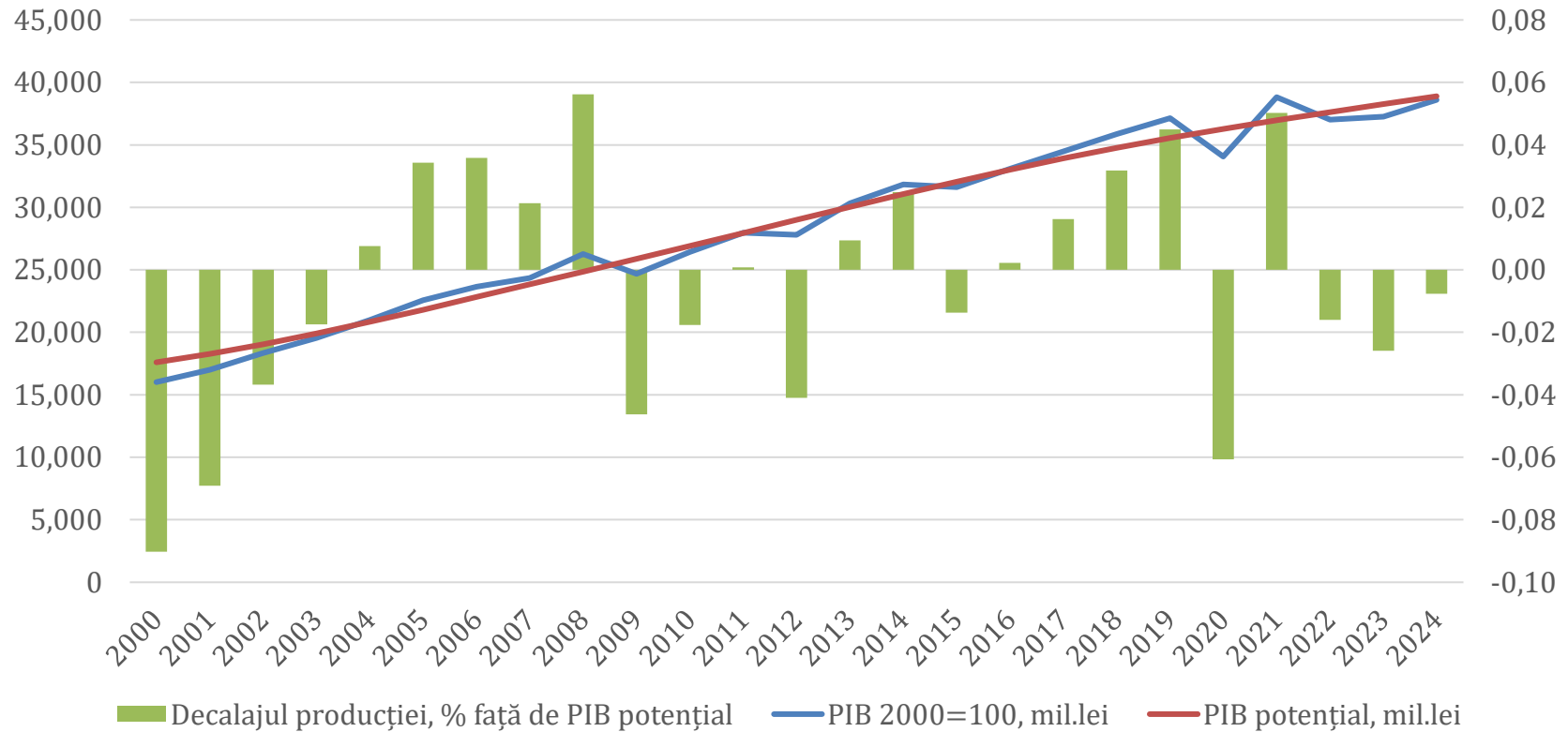
*In baza funcției de producție
Cobb-Douglas*

		2010-15		2016-23		2024	
		Actual	Potential	Actual	Potential	Projec	Potential
			(est.)		(est.)		(est.)
Real GDP Growth		4.3	3.2	2.3	2.1	3.6	1.4
Contributions:							
- capital		4.6	1.1	3.1	1.2	4.3	1.1
- labor		0.0	-2.0	0.0	-1.6	0.0	-1.2
- productivity		-0.3	4.1	-0.8	2.6	-0.7	1.5

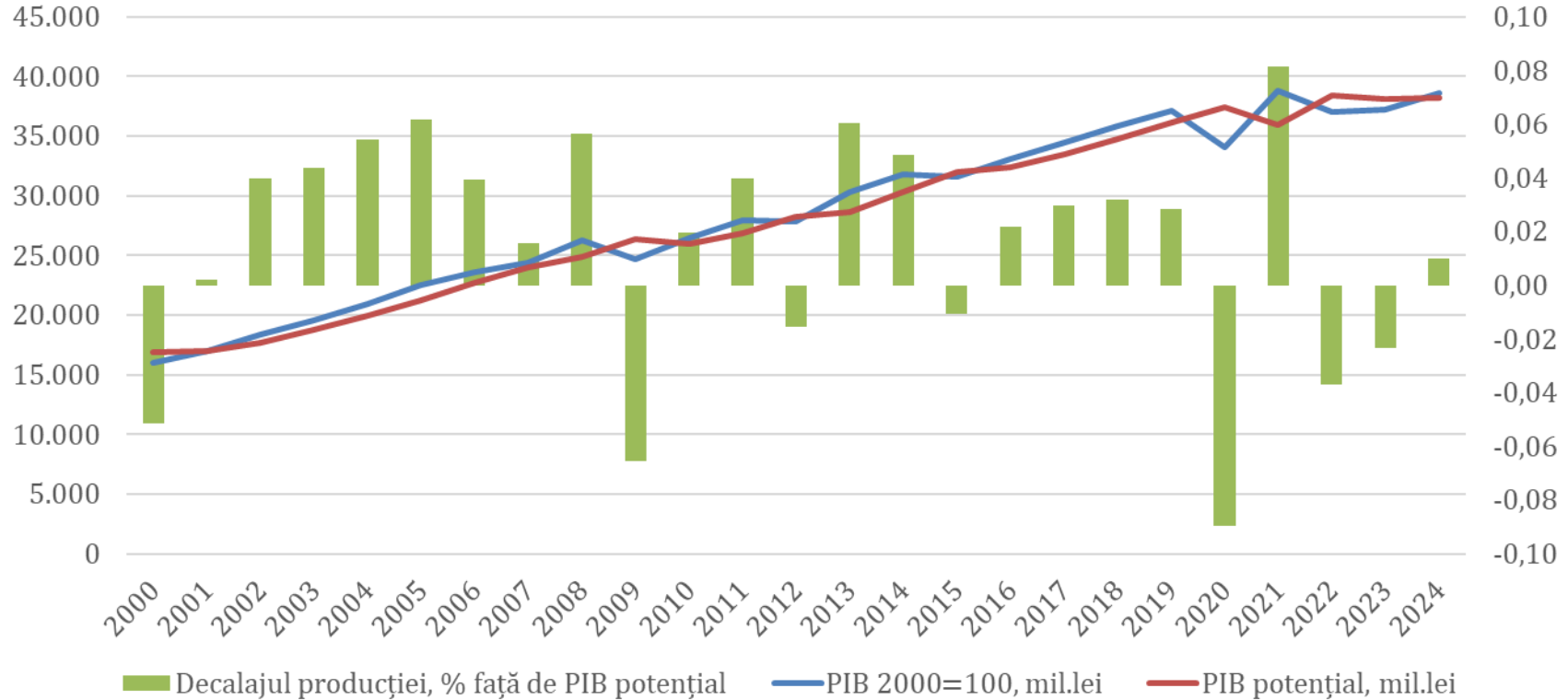
*Contribuția elementelor de producție
la creșterea PIB potențial (%)*



***PIB potențial - Hodrick-Prescott
filter 2024 PIB-ul potențial - 1,6%)***



PIB potențial - Holt Winter filter (2024 PIB-ul potențial 1,7%)





Mulțumim pentru atenție!

www.ince.md

www.ase.md